

MON SUIVI ENTRE LES CURES

En raison de leur mode d'action par levée de l'inhibition de certaines cellules immunitaires, les immunothérapies peuvent être responsables de l'activation de cellules immunitaires auto-réactives. Celles-ci infiltreront alors les tissus sains et sont à l'origine de manifestations auto-immunes appelées « Effets

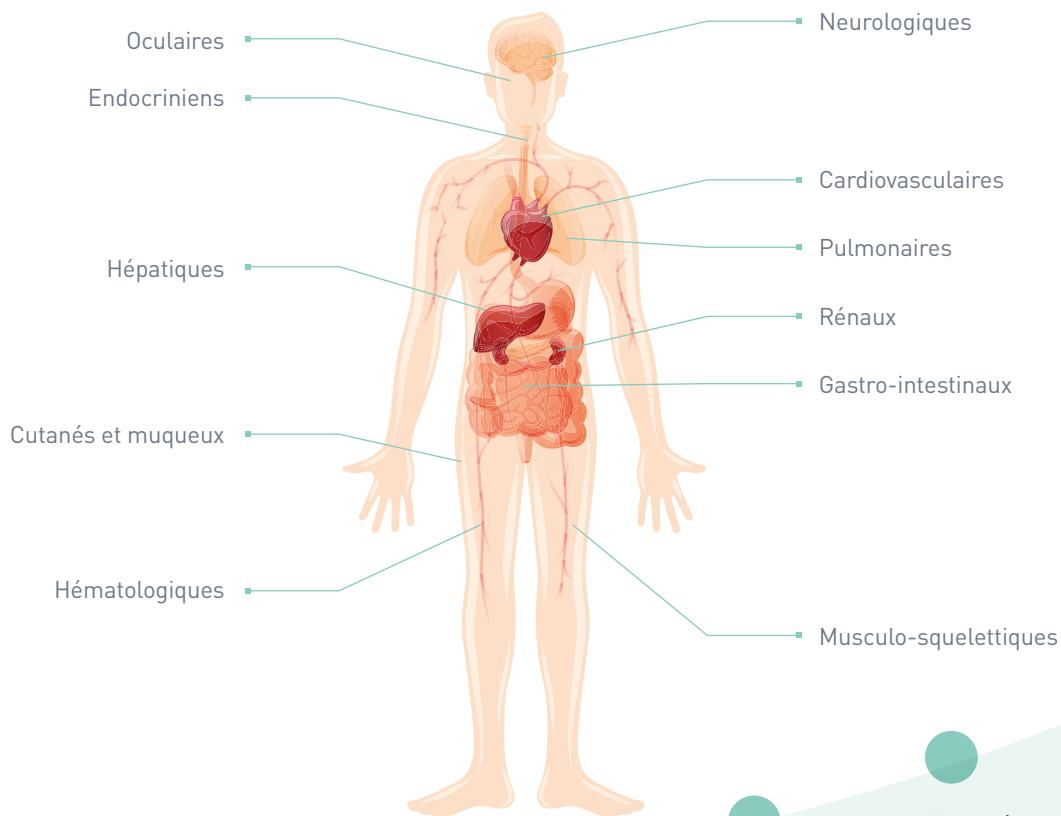
Indésirables Liés à l'Immunité» ou EILI.

Les EILI ne sont pas systématiques, ils sont généralement temporaires et varient d'une cure à l'autre et d'un patient à l'autre. Leur prise en charge précoce permet généralement de diminuer leur durée et de limiter leur potentielle sévérité.¹⁻³

Il est donc important d'apprendre à reconnaître ces effets indésirables dès l'instauration de vos cures d'immunothérapie et de les faire dépister rapidement au cours du traitement.

LES EFFETS INDÉSIRABLES LIÉS À L'IMMUNITÉ (EILI)

Les EILI peuvent principalement être d'ordre :



INFORMATIONS CLÉS

Les EILI peuvent survenir à tout moment (au début, pendant et après le traitement). Cependant, le risque de survenue est plus important dans les 3 à 6 mois après le début du traitement.¹⁻³

La majorité des EILI sont modérés¹⁻³ et réversibles s'ils sont détectés de manière précoce et traités spécifiquement.

Il est important de signaler sans attendre, toute apparition ou aggravation d'un symptôme.

Il est nécessaire d'informer les professionnels de santé qui vous suivent que vous êtes traité(e) par immunothérapie.

Il faut éviter de traiter vous-même les symptômes sans avis médical.

QUELS SONT LES SIGNES QUI DOIVENT M'ALERTER ?

Dans les jours qui suivent votre perfusion, prenez du temps pour vous poser les questions ci-dessous :



Je me sens plus fatigué(e) que d'habitude ?



J'ai une température supérieure à 38°C ?



J'ai des douleurs (articulaires ou musculaires) plus intenses que d'habitude ?



J'ai des nausées et vomissements ?



Je suis plus essoufflé(e) ?



J'ai perdu ou pris du poids ?



Mon nombre de selles a augmenté par rapport à mon transit normal malgré la prise de médicaments ?



J'ai des maux de tête réguliers ?



J'ai des difficultés à réaliser des gestes quotidiens (marcher, écrire, boutonner, bricoler...) ?



J'ai des éruptions cutanées ?



Je présente toute autre problématique, douleurs ou majoration d'un symptôme habituel ?

CONDUITE À TENIR FACE À UN SYMPTÔME

Si vous avez répondu oui à une ou plusieurs des questions dans la section précédente veuillez contacter dès que possible votre interlocuteur privilégié à l'hôpital ou dans le cadre de votre prise en charge en HAD.



JE CONTACTE RAPIDEMENT LE SERVICE AU :

--	--	--	--	--	--	--	--	--	--	--	--	--	--	--	--	--	--	--	--

SUIVI POST-CURE

Si votre établissement le propose et si vous y êtes éligible, vous pourrez bénéficier d'un suivi dit post-cure. Un infirmier ou votre interlocuteur privilégié au sein de votre établissement vous appellera alors après chaque cure (autour de J+10). Le professionnel de santé vérifiera que tout va bien et prendra en compte vos éventuelles demandes (soins de support, examens complémentaires...). Il profitera également de cet appel pour vous rappeler les dates de vos prochains RDV.

Dans ma prise en charge personnalisée, je bénéficie de ce contact post-cure à J+ après chacune de mes cures.

Je suis contacté(e) par

Références

1. Senant M, Giusti D, Weiss L, Dragon-Durey MA. Auto-immunité et gestion des toxicités des traitements par anti-checkpoint inhibiteurs. Bull Cancer. 2016;103 Suppl 1:S175-S185.
2. Champiat S, et al. Management of immune checkpoint blockade dysimmune toxicities: a collaborative position paper. Ann Oncol. 2016;27(4):559-74.
3. Kostine M, et al. Opportunistic autoimmunity secondary to cancer immunotherapy (OASI): An emerging challenge. Rev Med Interne. 2017;38(8):513-25.

Cette fiche est destinée à vous informer sur votre prise en charge sous immuno-thérapie. Elle ne peut en aucun cas se substituer aux conseils de votre médecin ou de votre pharmacien et à la prescription de votre médecin. N'hésitez pas à leur demander des précisions sur les points qui ne vous paraîtraient pas suffisamment clairs et à leur demander des informations supplémentaires sur votre cas particulier. Les informations contenues dans cette fiche sont générales; elles ne sont pas forcément adaptées à votre cas particulier. Ce document ne se substitue pas à la notice d'information des médicaments qui vous ont été prescrits et administrés ni aux recommandations des autorités de santé ou à celles des sociétés savantes. Pour plus d'information sur l'immuno-thérapie, veuillez consulter votre médecin ou votre pharmacien.